



CURSO DE PEDAGOGIA

INSTITUTO SINGULARIDADES

SUMÁRIO

1. Matriz Curricular.....	P.3
2. Estágio Curricular.....	P.7
3. Disciplinas Híbridas.....	P.11
4. Atividades de Extensão.....	P.12
5. O Trabalho de Conclusão de Curso (TCC) na Formação Inicial de Professores.....	P.13
6. Atos Autorizativos.....	P.14
7. Equipe Docente.....	P. 14

CURSO DE PEDAGOGIA NOVEMBRO – 2022

1. MATRIZ CURRICULAR

Em acordo com a **Resolução CNE/CP no. 02 de 1º. de julho de 2015** – DCN para a Formação Inicial em nível superior (cursos de licenciatura) e **Resolução no. 07 de 18 de dezembro de 2018** – Diretrizes para a Extensão na Educação Superior Brasileira¹

1º. Ano 1º. semestre

Disciplina	H/Aula	Estágio
1.Práticas Educacionais na 1ª. Infância: bebês e crianças até 3 anos	80h	50h
2.Oficina de Artes Visuais	80h	
3.O Brincar e a Construção das Infâncias	40h	
4.A Construção do Olhar	40h	
5.Oficina de Formação do Professor Leitor	40h	
6.Espaços e Práticas Culturais	60h (20hP+40hD) ²	
7.Instrumentos para Autonomia Didática	60h (20hP+40hD) ³	
Total	400h	50h

2º. Semestre

Disciplina	H/Aula	Estágio
1.Práticas Educacionais na 1ª. Infância: crianças de 4 a 5 anos	80h	50h
2.Campos de Experiências na Educação Infantil	80h	
3. Aprendizagem e Desenvolvimento Humano 1	40h	
4. Oficina de Música	40h	
5.Práticas de Linguagem Oral e Escrita na Educação Infantil	40h	
6.História da Educação e Teorias Pedagógicas	60h (20hP+40hD) ⁴	
7. Oficina de Escrita de Gêneros Acadêmicos	60h (20hP+40hD) ⁵	
Total	400h	50h

¹ Aprovada pelo órgão colegiado do curso de Pedagogia em 09 de novembro de 2022

² 20 horas presenciais + 40 horas a distância

³ 20 horas presenciais + 40 horas a distância

⁴ 20 horas presenciais + 40 horas a distância

⁵ 20 horas presenciais + 40 horas a distância

2º. Ano
3º. semestre

Disciplina	H/Aula	Estágio	Atividades Complementares
1.Práticas Educacionais nos Anos Iniciais do Ensino Fundamental	80h	50h	
2.Práticas para o Ensino da Matemática 1 nos Anos Iniciais do Ensino Fundamental	40h		
3.Aprendizagem e Desenvolvimento Humano 2	40h		
4.Oficina de Literatura Infantil e Infanto-Juvenil	40h		
5.Culturas Brasileiras e Diversidades Étnicas	40h		
6. Educação Multilíngue e Intercultural	40h		
7.Filosofia e Sociologia da Educação	60h (20hP+40hD) ⁶		
8.Educação Integral	60h (20hP+40hD) ⁷		
9.Atividades Teórico-Práticas de Aprofundamento – ATPA			50h
Total	400h	50h	50h

4º. Semestre

Disciplina	H/Aula	Estágio	Atividades Complementares
1. Práticas para o Ensino da Matemática 2 nos Anos Iniciais do Ensino Fundamental	100h (80hP+20hD) ⁸	50h	
2. Práticas para o Ensino de História e Geografia	100h (80hP+20hD) ⁹		
3. Práticas para o Ensino de Ciências e Educação Ambiental nos Anos Iniciais do Ensino Fundamental	100h (80hP+20hD) ¹⁰		
4. Princípios e Contextos para a Alfabetização	60h (40hP+20hD) ¹¹		
5. Oficina de Jogos e Brincadeiras	40h		
6.Atividades Teórico-Práticas de Aprofundamento – ATPA			50h
Total	400h	50h	50h

⁶ 20 horas presenciais + 40 horas a distância

⁷ 20 horas presenciais + 40 horas a distância

⁸ 80 horas presenciais + 20 horas a distância

⁹ 80 horas presenciais + 20 horas a distância

¹⁰ 80 horas presenciais + 20 horas a distância

¹¹ 40 horas presenciais + 20 horas a distância

3º. Ano
5º. semestre

Disciplina	H/Aula	Estágio	Atividades Complementares
1. Práticas para a Alfabetização	80h	30h	
2. Educação de Jovens e Adultos	40h	20h	
3. Oficina de Corpo e Movimento	40h		
4. Avaliação dos Processos de Ensino e Aprendizagem	80h		
5. Educação Comparada: práticas educacionais no Brasil e no mundo	40h		
6. Aprendizagem e Desenvolvimento Humano 3	60h (20hP+40hD) ¹²		
7. História Contemporânea	60h (20hP+40hD) ¹³		
8. Atividades Teórico-Práticas de Aprofundamento – ATPA			50h
Total	400h	50h	50h

6º. Semestre

Disciplina	H/Aula	Estágio	Extensão	Atividades Complementares
1. Práticas para o Ensino de Língua Portuguesa nos Anos Iniciais do Ensino Fundamental	100h (80hP+20hD) ¹⁴	50h		
2. Atividades de Extensão 1			80h	
3. Gestão curricular, Planejamento Escolar e Projeto Educativo	100h (80hP+20hD) ¹⁵			
4. Coordenação Pedagógica e Orientação Educacional	80h (40hP+40hD) ¹⁶			
5. Oficina de Teatro	40h			
6. Atividades Teórico-Práticas de Aprofundamento – ATPA				50h
Total	320h	50h	80h	50h

¹² 20 horas presenciais + 40 horas a distância

¹³ 20 horas presenciais + 40 horas a distância

¹⁴ 80 horas presenciais + 20 horas a distância

¹⁵ 80 horas presenciais + 20 horas a distância

¹⁶ 40 horas presenciais + 40 horas a distância

4º. Ano
7º. Semestre

Disciplina	H/Aula	Estágio	Extensão
1.Práticas e Perspectivas para a Educação Inclusiva	80h	50h	
2.Atividades de Extensão 2			160h
3.LIBRAS	40h		
4.Conteúdos para a Atuação do Educador no 3º. Setor	40h		
5.Políticas Públicas para a Educação	40h		
6.Análise Estatística de Cenários Educacionais	40h		
Total	240h	50h	160h

8º. Semestre

Disciplina	H/Aula	Estágio	Extensão
1. Ofício de Professor e Desenvolvimento Profissional – TCC	80h	50h	
2.Atividades de Extensão 3			160h
3. Dilemas do Século XXI e os impactos para a Educação	40h		
4.Função do Diretor e Métodos de Gestão Institucional	80h		
5. Práticas para a Alfabetização de Jovens e Adultos	40h		
Total	240h	50h	160h

Carga Horária Total: 3266 horas-relógio
Atividades formativas e Prática como componente curricular: 2666 horas-relógio (3200 horas-aula)
Estágio: 400 horas-relógio
Atividades Teórico-Práticas de Aprofundamento (ATPA): 200 horas-relógio
Observação:
Atividades de Extensão = 400 horas-aula = 333 horas-relógio
Atividades a distância = 480 horas-aula = 400 horas-relógio = 12% de atividades a distância

As disciplinas possuem uma estrutura modular. Deste modo, os estudantes que ingressam no mês de agosto cursam as disciplinas em ordem inversa no ano:
1º. Ano: disciplinas do 2º. Semestre e posteriormente disciplinas do 1º. Semestre
2º. Ano: disciplinas do 4º. Semestre e posteriormente disciplinas do 3º. Semestre
3º. Ano: disciplinas do 6º. Semestre e posteriormente disciplinas do 5º. Semestre
4º. Ano: disciplinas do 8º. Semestre e posteriormente disciplinas do 7º. Semestre

Pré-requisitos:

Princípios e Contextos para a Alfabetização: pré-requisito para **Práticas para a Alfabetização**

Educação de Jovens e Adultos: pré-requisito para **Práticas para a Alfabetização de Jovens e Adultos**

Atividades de Extensão 1: pré-requisito para **Atividades de Extensão 2**

Atividades de Extensão 2: pré-requisito para **Atividades de Extensão 3**

Ofício de Professor e Desenvolvimento Profissional – TCC só pode ser cursada no último semestre do curso

As disciplinas são organizadas durante a semana de modo a garantir que os estudantes tenham um dia de **trabalho autônomo** para poderem se dedicar a outros conteúdos do processo de aprendizagem: estudos relativos ao cumprimento da carga horária a distância, estudos e preparação para as aulas presenciais, participação em atividades de monitoria, culturais e/ou aprofundamento teórico-prático e atividades extensionistas.

Horário das aulas:

Período matutino: das 8h às 11h30

Período noturno: das 19h às 22h30

2. ESTÁGIO CURRICULAR

A realização de estágios pelos licenciandos ocorre a partir do 1º semestre do curso. Os licenciandos são supervisionados pelos docentes responsáveis pelas disciplinas que possuem carga horária de estágio, respeitando uma formação gradativa e a vivência em instituições de Educação Infantil, Ensino Fundamental e EJA, em consonância com o projeto pedagógico do curso. O licenciando realizará 400 horas de estágio, sendo 50 horas a cada semestre.

Os estágios supervisionados desenvolvem uma prática pré-profissional, presencial, que desenvolve competências de observação, diagnóstico, planejamento, avaliação, reflexão, investigação, intervenção, regência e tematização de situações-problema geradas a partir da prática educativa.

Nos estágios os licenciandos têm a oportunidade de vivenciar e refletir sobre o funcionamento das instituições, a definição de conteúdos e o conhecimento sobre os processos de aprendizagem, estratégias e recursos didáticos, a gestão do espaço, do tempo, dos vínculos, os diferentes modos como as crianças, jovens e adultos aprendem, assim como a relação com as famílias e com as comunidades, construindo uma identidade profissional já imersa na realidade educativa.

Os estágios são realizados em contraturno nas unidades educacionais da Rede Municipal de São Paulo que são parceiras do Singularidades e corresponsáveis na formação do licenciando (ao menos 60% da carga horária deve ser realizada no sistema público de ensino). Os licenciandos são acompanhados por um professor mentor nas unidades educacionais.

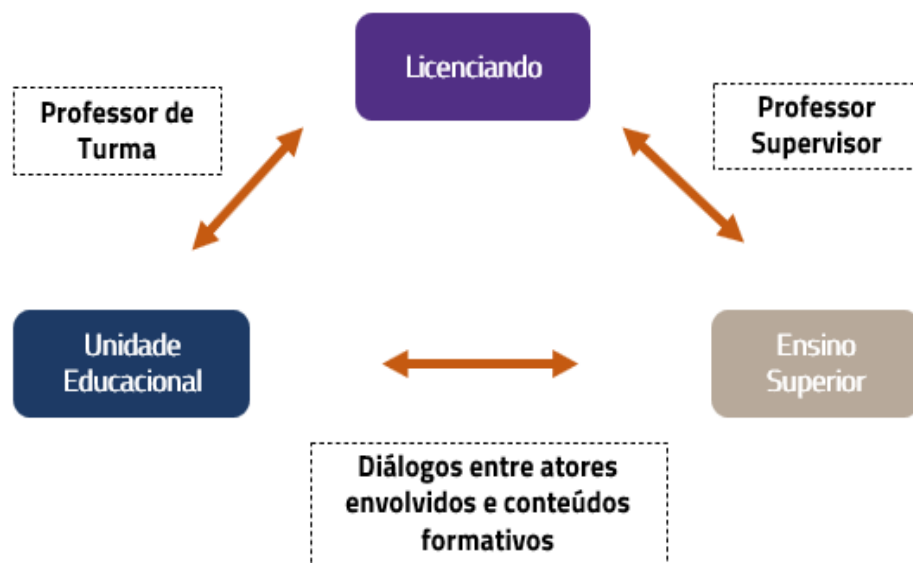
As supervisões do estágio realizadas no Instituto Singularidades pelas professoras da equipe docente, responsáveis pela disciplina, buscam garantir um espaço de tematização e socialização da prática com todos os recursos teóricos e experienciais, contemplando assim a complexidade e a singularidade da natureza da atuação do professor e profissionais da educação, favorecendo o desenvolvimento de um estilo pedagógico próprio, mediante a reflexão sobre as experiências, vivências pessoais, a implicação com o próprio trabalho e as diferentes formas de sentir, analisar e intervir na prática educativa. As pautas são planejadas e acompanhadas pelo supervisor de estágio em disciplinas específicas.

Na supervisão dos estágios os licenciandos terão a oportunidade de trabalhar conteúdos próprios da investigação tais como os procedimentos de observação, descrição e análise de práticas educativas a partir da realidade escolar, para compreender e atuar em situações contextualizadas. Para isso, são necessários não só instrumentos como o registro de observações realizadas, mas também a reflexão sobre situações-problema características do cotidiano profissional, sempre com uma postura propositiva.

Os estágios informarão e alimentarão as discussões, reflexões, planejamento, implementação e avaliação de práticas de docência, de gestão e funcionamento das unidades educacionais e órgãos públicos, conteúdos trabalhados nas disciplinas da matriz curricular.

Projeto Escola Formadora

Para a realização do estágio o licenciando é acompanhado pelo professor-supervisor no Ensino Superior e pelo professor da unidade educacional da rede municipal de São Paulo. Em parceria e em consonância com a prática educacional e as demandas formativas para o futuro professor, o estágio se desenvolve em um tripé que envolve o licenciando, a instituição educacional/rede de ensino e o Singularidades, como demonstrado na figura abaixo.



Distribuição do Estágio na Matriz Curricular

O estágio é supervisionado pelo docente responsável por disciplinas específicas e a composição dessa prática pré-profissional na matriz curricular garantirá que o licenciando vivencie demandas específicas relacionadas com a necessidade de atuação do pedagogo na atualidade, englobando etapas e modalidade de ensino em que o atuará como professor:

- as práticas educacionais na Educação Infantil, com bebês e crianças até 5 anos;
- as práticas educacionais do 1º. ao 5º. Ano do Ensino Fundamental;
- a alfabetização e a matemática como atendimento à demanda da sociedade para melhoria nos índices de apropriação desses conteúdos pelos estudantes da Educação Básica e, conseqüentemente, para a cidadania;
- as práticas educacionais e a alfabetização de jovens e adultos;
- as práticas e perspectivas para a educação inclusiva.

Carga Horária e Distribuição do Estágio na Matriz Curricular

Ano do curso	Disciplina	Carga Horária
1º. Ano	Práticas Educacionais na 1ª. Infância com bebês e criança de até 3 anos	50h
	Práticas Educacionais na 1ª, Infância com crianças de 4 e 5 anos	50h
2º. Ano	Práticas Educacionais nos anos iniciais do Ensino Fundamental	50h
	Práticas para o ensino de Matemática nos anos iniciais do Ensino Fundamental	50h
3º. Ano	Práticas para a alfabetização	30h
	Práticas na Educação de Jovens e Adultos	20h
	Práticas para o ensino de Língua Portuguesa nos anos iniciais do Ensino Fundamental	50h
4º. Ano	Práticas e perspectivas para a Educação Inclusiva	50h
	Desenvolvimento Profissional	50h

O APROVEITAMENTO DE ESTUDOS PARA AS DISCIPLINAS QUE POSSUEM CARGA HORÁRIA DE ESTÁGIO É CONSIDERADO SOMENTE NOS CASOS DE TRANSFERÊNCIA DE CURSO.

3. DISCIPLINAS HÍBRIDAS

Com os avanços tecnológicos, diferentes modos de interação, pesquisa, produção e compartilhamento de informações e conhecimento têm sido uma tendência na atualidade, levando a discussão sobre modelos híbridos de aprendizagem. Nessa abordagem, o conceito de presencial e a distância mudam. Nessa perspectiva, algumas disciplinas do currículo de Pedagogia buscam essa aproximação entre essas duas modalidades de aprendizagem (a distância e presencial), por meio de disciplinas semipresenciais.

Deste modo, há uma aproximação entre o presencial-digital, apresentando-se diferentes métodos de organização dos processos de ensino-aprendizagem. Essa combinação engloba o uso de um AVA (ambiente virtual de aprendizagem-Plataforma Moodle), ferramentas tecnológicas e também atividades experienciais.

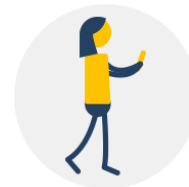
Apesar de serem modalidades diferentes - a distância e o presencial - o objetivo do modelo híbrido é que esses dois momentos propiciem uma aprendizagem integrada.



Ensino presencial
Disciplinas 100% presenciais



Ensino presencial híbrido
Disciplinas com maior carga horária presencial



Ensino a distancia híbrido
Disciplinas com maior carga horária a distância

Componentes curriculares no curso de Pedagogia que possuem um modelo híbrido de aprendizagem

1°. Ano

Disciplina	H/Aula	Presencial	A distância
Espaços e Práticas Culturais	60h	20h	40h
Instrumentos para Autonomia Didática	60h	20h	40h
História da Educação e Teorias Pedagógicas	60h	20h	40h
Oficina de Escrita de Gêneros Acadêmicos	60h	20h	40h

2°. Ano

Disciplina	H/Aula	Presencial	A distância
Filosofia e Sociologia da Educação	60h	20h	40h
Educação Integral	60h	20h	40h
Práticas para o Ensino da Matemática 2 nos Anos Iniciais do Ensino Fundamental	100h	80h	20h
Práticas para o Ensino de História e Geografia nos Anos Iniciais do Ensino Fundamental	100h	80h	20h
Práticas para o Ensino de Ciências e Educação Ambiental nos Anos Iniciais do Ensino Fundamental	100h	80h	20h
Princípios e Contextos para a Alfabetização	60h	40h	20h

3°. Ano

Disciplina	H/Aula	Presencial	A Distância
Aprendizagem e Desenvolvimento 3	60h	20h	40h
História Contemporânea	60h	20h	40h
Práticas para o Ensino de Língua Portuguesa	100h	80h	20h
Coordenação Pedagógica e Orientação Educacional	80h	40h	40h
Gestão Curricular, Planejamento Escolar e Projeto Educativo	100h	80h	20h

4. ATIVIDADES DE EXTENSÃO

Para a formação de um professor capaz do exercício pleno de sua cidadania, o curso de Pedagogia do Instituto Singularidades coloca como pressuposto a necessidade da imersão reflexiva e ativa na cultura e na sociedade. A investigação da realidade educacional é vista como um centro gerador dos processos de construção de conhecimentos. Assim, para que os licenciandos possam vir a compreender a cultura como um processo contínuo de produções passadas e presentes para a construção do futuro, a escola e ambientes educacionais devem se transformar em um espaço permanente de descobertas de forma a que se possa inventar, sem cessar, melhorias e avanços. Do mesmo modo, para que o professor se constitua como um profissional reflexivo, capaz de agir de forma competente, é preciso que ele seja instigado a investigar as práticas educacionais e atuar em diversas situações educativas. As atividades de extensão a serem desenvolvidas no âmbito da formação inicial pretendem que o futuro professor, vinculado ao diagnóstico da realidade educacional em que está inserido, possa propor intervenções que colaborem para o desenvolvimento das ações educativas.

Para tanto, a partir do 6°. Semestre do curso, os licenciandos deverão propor atividades de extensão que dialoguem com as demandas educacionais, de forma a colaborar com o avanço da sociedade. No último ano do curso, o licenciando deverá atuar em atividades de campo que sejam integradas à comunidade.

Em acordo com a Resolução CNE/CES no. 7/2018, que regulamenta as atividades de extensão na Educação Superior no Brasil, o curso de Pedagogia dedica 10% da carga horária total da matriz curricular para o cumprimento dessas atividades. Em uma carga horária específica os licenciandos deverão elaborar, planejar, executar e avaliar atividades voltadas para a interação com a comunidade educacional.

As atividades de extensão devem ter como propósito engajar os licenciandos em projetos que possam atuar como agentes que propiciem a articulação entre os saberes

produzidos no Ensino Superior e as demandas existentes na sociedade, além de ampliar os seus espaços de formação e atuação prática. Entende-se, portanto, que as atividades de extensão devem ser propiciadoras de desenvolvimento social, na construção conjunta e dialógica entre Ensino Superior e sociedade.

As atividades extensionistas ocorrerão sob a orientação de um professor da equipe docente e serão executadas em campo a ser definido conforme o projeto desenvolvido. Os projetos poderão envolver em parte ou integralmente atividades como: elaboração de materiais didáticos, cursos, oficinas, eventos e projetos de intervenção na e para a comunidade educacional. As disciplinas dedicadas a essa formação e atuação são as seguintes:

Atividades de Extensão 1 – 6º. semestre do curso – 80h

Atividades de Extensão 2 – 7º. semestre do curso – 160h

Atividades de Extensão 3 – 8º. semestre do curso – 160h

As produções dos licenciados serão apresentadas para o público interno e externo em um evento semestral, organizado pelos docentes e discentes, intitulado **Jornada Singular**.

5. O TRABALHO DE CONCLUSÃO DE CURSO (TCC) NA FORMAÇÃO INICIAL DE PROFESSORES

Como pressuposto para o término da formação inicial, vislumbra-se a formação de um pedagogo preparado para a continuidade do seu desenvolvimento profissional.

Para tanto, o Trabalho de Conclusão do Curso de Pedagogia exige o desenvolvimento processual de um portfólio, que será sistematizado no último semestre do curso, a fim de propiciar, incentivar e apoiar a formação de um profissional preparado para a continuidade da sua formação e que demonstre a capacidade de se aprimorar como um profissional reflexivo e investigador da realidade educacional, promovendo a autoria e o protagonismo dos licenciandos.

O portfólio para a atuação profissional permitirá que o licenciando retome o seu percurso acadêmico, analise-o, evidencie as suas aprendizagens para a sua atuação e projete a continuidade do seu desenvolvimento profissional, após o término da formação inicial.

Deste modo, os licenciados do curso de Pedagogia apresentarão, ao final do curso, um portfólio que retrate o seu percurso acadêmico, a reflexão sobre a sua formação inicial, a competência técnica e as aprendizagens para atuar como pedagogo e um projeto de desenvolvimento profissional, sistematizados na disciplina **Ofício de Professor e Desenvolvimento Profissional -TCC**, oferecida no 8º. semestre do curso. Esse portfólio será analisado por uma banca.

6. ATOS AUTORIZATIVOS

Graduação em Pedagogia (presencial) – Renovação de Reconhecimento pelo MEC – Portaria 918, de 27 de dezembro de 2018 – D.O.U – 28/12/2018

O curso de Pedagogia do Instituto Singularidades obteve pela 3ª. vez consecutiva a nota máxima (5,0) no Exame Nacional de Desempenho dos Estudantes (ENADE).

▶ DETALHES DO CURSO - (101282) Licenciatura em PEDAGOGIA				
(Código) Grau	Modalidade	Data de início de funcionamento	Data prevista de início	Gratuito
(101282) Licenciatura	Educação Presencial	09/02/2007	-	Não

▶ HISTÓRICO DOS ÍNDICES DO CURSO	
ANO	ENADE
2021	5
2017	5
2014	5

Fonte: e-MEC – Ministério da Educação

7. EQUIPE DOCENTE

A equipe docente do curso de Pedagogia é formada por professores mestres e doutores, especialistas em sua área de atuação e com experiência e vivência em escolas de Educação Básica, como professores, coordenadores e/ou diretores. A composição atual da equipe está descrita na página do curso de Pedagogia.